

Départ : parking Cadoual à droite, après le virage, en haut de la rue du Château à Rieux

Comment s'y rendre ?

À 8 km au sud de Redon, suivre la D 775 direction Vannes puis prendre à gauche la D 114.

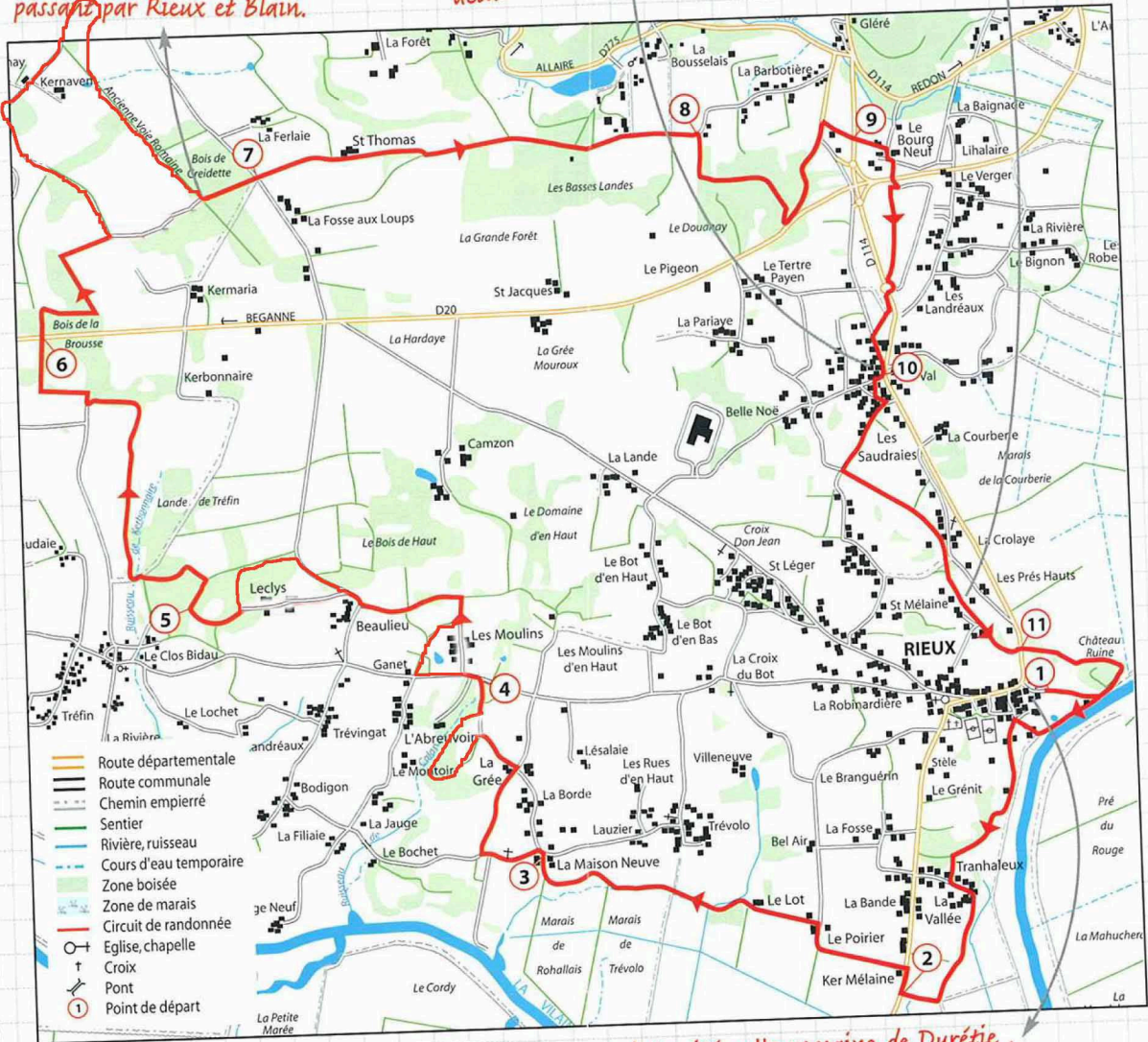
Le Pas à Pas

- 1 - Du parking, descendre vers le château et tourner à droite à l'entrée du camping. Longer le port de plaisance pour atteindre la rue de la Vilaine. Emprunter le chemin empierré qui passe à travers bois. S'engager à droite dans un sentier. Rejoindre Tranhaleux. Descendre un chemin de terre. Au croisement, se diriger à droite.
- 2 - À la route départementale, suivre à droite puis à gauche. Passer le village du Poirier, puis celui du Lot où se trouve le gîte d'étape pour randonneur. Quitter la route pour le chemin empierré qui traverse le marais. Remonter par un sentier humide.
- 3 - Au lavoir, suivre à gauche. Passer la Maison Neuve. Après la croix, se diriger dans le chemin empierré. À la ferme, suivre à gauche le chemin de terre jusqu'à la route.
- 4 - Tourner à gauche et tout de suite à droite. Monter vers le hameau des Moulins, puis tourner à gauche vers Beaulieu. À l'intersection, se diriger à droite puis vers le hameau de Léclys. Entrer dans le bois.
- 5 - Laisser le GR 39 pour suivre à droite le balisage jaune. Descendre à travers bois vers le chemin empierré. Continuer à gauche sur quelques mètres puis monter sur 850 mètres un chemin bordé de haies. Pénétrer dans le bois de la Brousse. À sa sortie, prendre à droite puis à gauche pour rejoindre la RD 20.
- 6 - La traverser prudemment pour rejoindre en face le chemin de terre. Au croisement, s'engager à droite dans le bois, puis longer la lisière. Suivre, ensuite, le chemin en limite de deux champs. Continuer toujours tout droit pour s'engager de nouveau dans un bois.
- 7 - À la route, continuer en face. Dépasser le village de Saint Thomas. Suivre le chemin empierré puis la route sur environ 1 kilomètre jusqu'au virage.
- 8 - Avant le village de la Barbotière, tourner à droite dans le chemin empierré. Traverser le massif boisé. Longer l'ancienne RD 20. Tourner dans le premier sentier à droite.
- 9 - Traverser prudemment la RD 14 pour gagner en face le petit sentier de terre. Passer le hameau du Bourg Neuf, puis par le tunnel sous la D 20. Faire quelques mètres sur la route, puis virer à droite dans un chemin de terre. Contourner le rond-point prudemment pour rattraper le sentier ombragé. Aux habitations, tourner à gauche pour rejoindre le Val.
- 10 - Longer la RD 114 sur quelques mètres, puis suivre à droite. Au lavoir, aller à gauche, puis traverser le village des Saudraies. Au croisement, poursuivre dans le chemin empierré qui surplombe la Vilaine jusqu'à St Melaine. Passer devant le lavoir et la fontaine. Descendre par la rue St Melaine en direction de la RD 114.
- 11 - La traverser prudemment. En face, le chemin de terre nous ramène jusqu'à la Vilaine en contournant l'ancien château de Rieux. Longer la Vilaine. Remonter à droite par la rue du Château pour gagner le point de départ.

Si vous vous engagez à droite, vous foulerez, comme tant d'autres auparavant, l'ancienne voie romaine qui reliait Vannes à Angers en passant par Rieux et Blain.

En observant bien la croix, vous arriverez même à compter les côtes du Christ tant la sculpture est bien détaillée !

En passant, remarquez le lavoir et la fontaine dédiée à Saint Melaine, évêque de Rennes.



Rieux est situé à l'ancien emplacement de la cité gallo-romaine de Durétie. Cette dernière avait pour particularité de s'étendre des deux côtés de la Vilaine : de Rieux au site du Bellion à Fégréac.